

## 2. Koadernoia: Garatutako proiektuak



[ Filipinak ]

Larrialdiko laguntza eta arriskuak murriztea,  
natura-hondamendien aurrean

# Laburpen

## 1 LARRIALDIKO LAGUNTZAREN FASEA [ 4 ]

## 2 HONDAMENDIEN ARRISKUAK MURRIZTEKO FASEA [ 7 ]

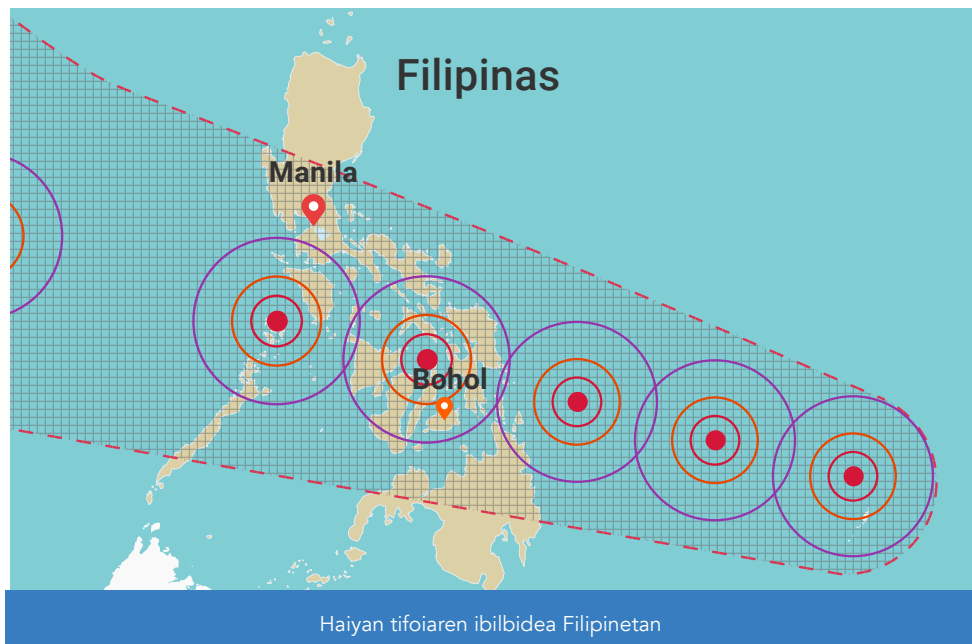
## 3 HEZKUNTZA-JARDUERAK EUSKADIN [ 14 ]

- 2.1. Prestakuntza eta antolaketa ..... 7
- 2.2. Hondamendien Arriskuak Murrizteko Planak ..... 8
- 2.3. Ebakuazio-zentroak Barangayetan ..... 10
- 2.4. Ebakuazio-zentroak Kudeatzeko Planak ..... 12
- 2.5. Kontingentzia-planak ..... 13
- 2.6. Erreskaterako eta lehen laguntzetarako ekipamendua eta prestakuntza ..... 13

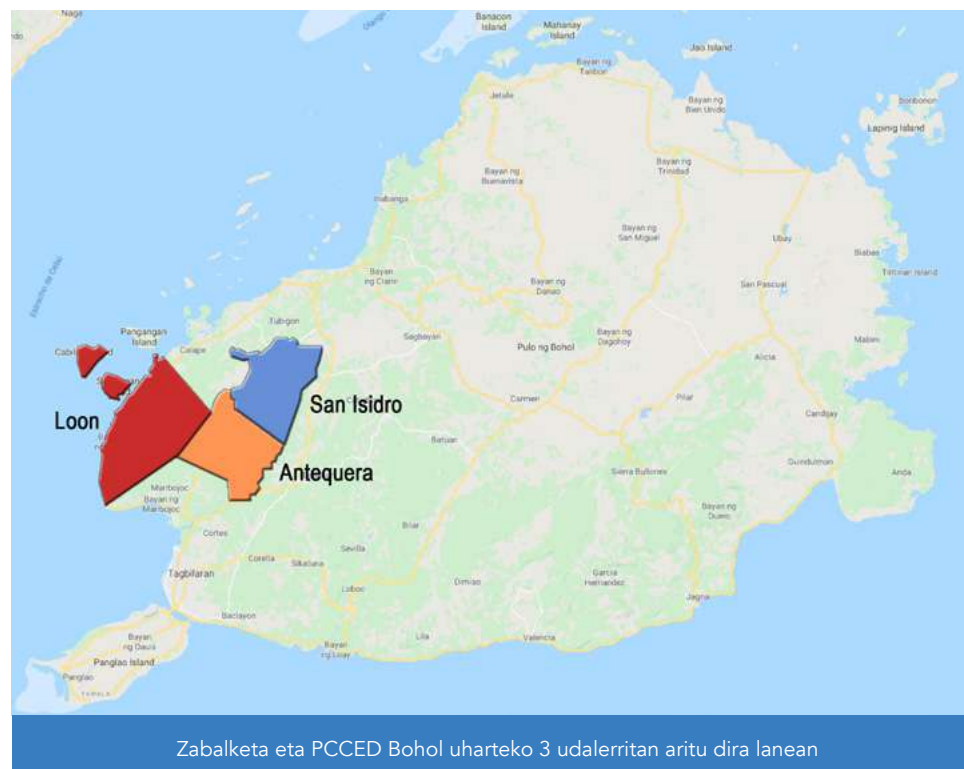
2013ko udazkenean, bi natura-hondamendik suntsitu zuten Bohol uhartea, Filipinetako erdialdeko Bisaya uharteetan dagoena: Richter eskalan 7,2 graduko lurrikara batek, eta Haiyan supertfoiak (Yolanda). Hondamendi horiek 10.000 hildako eragin zituzten, familien landa-etxebizitzak aurrean eraman zituzten eta uharteko eraikinen % 25 baino gehiago suntsitu zituzten, arroz-laboreez, kokondo-sailez eta arrantza-ontziez gain.

**Zabalketa Elkartek** eta Filipinetan duen **Philippine Center for Civic Education and Democracia (PCCED)** tokiko bazkideak (Filipinetan 20 urte baino gehiago daramatzate lanean, gobernagarritasun demokratikoa bultzatzen), erabaki zuten Bohol uhartean **LARRIALDIKO LAGUNTZA** proiektu bat abian jartzea hondamenen ondorengo lehen sei hilabeteetan, herritarren premia larrienei erantzuteko.

Lehenengo laguntza horren ondoren, hurrengo urteetan tokiko biztanleei laguntzen jarraitu dute, etorkizuneko natura-hondamendi berrien aurrean dituzten gaitasunak sendotzen, **HONDAMENDIEN ARRISKUAK MURRIZTEKO** proiektuen bidez.



Zabalketa eta PCCED Boholen	Natura-hondamendien ondoren	<b>Lan-estrategia LARRIALDIKO LAGUNTZAREN fasean</b> <ul style="list-style-type: none"> <li>• <b>Elikaduraren eta osasun-materialaren arloko</b> premiazko beharrei erantzutea</li> <li>• <b>Etxebizitzak</b> berreraikitzea</li> <li>• <b>Eskolak eta landako osasun-zentroak</b> birgaitzea</li> <li>• <b>Nekazaritza</b> eta <b>arrantza</b> suspertzea</li> </ul>
	Ondorengo urteak	<b>Lan-estrategia HONDAMENDIEN ARRISKUAK MURRIZTEKO fasean</b> <ul style="list-style-type: none"> <li>• Natura-hondamendien arriskuak <b>kudeatzeko prestakuntza</b></li> <li>• <b>Barangayetan ebakuazio-zentroak</b> birgaitzea eta egokitzea</li> <li>• <b>Arriskuak murrizteko planak</b>, ebakuazio-zentroak kudeatzeko planak eta kontingentzia-planak diseinatzea</li> <li>• Prestakuntza praktikoa <b>erreskatean eta lehen sorospentean</b></li> </ul>



Bi fase horietan aurrera eramandako lan-estrategia nagusiak azaltzen dira dokumentu honetan:

## 1. LARRIALDIKO LAGUNTZAREN FASEA

Hondamendien ondorengo hilabeteetan, Filipinetako armada eta laguntza humanitarioko nazioarteko agentzia handiak arduratu ziren zaurituak kanpaina-ospitaleetan artatzeaz, bide-azpiegitura berreraikitzeaz eta energiaren eta uraren oinarriko hornidurak birgaitzeaz. GGKE ugarik, hala nola PCCEDek, tokiko beste erakunde batzuekin batera, eta Nazio Batuen erakundearen koordinaziopean, hainbat programa jarri zituzten abian ia dena galdu zuten familia askoren beharrei maila guztietan erantzuteko, elikadura, osasunean, etxebizitzan, hezkuntzan eta bizi-baliabideetan.

Horrelako egoeretan, hainbeste jenderen premiei lehenbailehen erantzuteko baliabide mugatuak daudenean, funtsezkoa da modu **koordinatuan, eraginkorrean eta eragingarrian** lan egitea. Komeni da bermatzea laguntza pertsona kalteberenei iritsiko zaiela, hau da, zailtasunak gainditzeko eta beren kabuz aurrera ateratzeko gaitasun txikiena dutenei. Alde horretatik, Zabalketak eta PCCEDk, barangayetako<sup>1</sup> agintariekin batera, komenigarritzat jo zuten lehentasuna ematea 3 urteko haurrak edo txikiagoak, ama haurdunak edo bularra ematen ari zirenak, adineko pertsonak, mugitzeko arazoak zituztenak edo diru-iturri iraunkorrik ez zutenak zeuzkaten familiei. Familia kalteberenak azkar identifikatu ziren, PCCEDek udal-gobernuetako barangayen agintariekin duen hurbileko harremanari eta lan-eremua ondo ezagutzeari esker.

Familia haiei elikagai-paketeak eman zitzaizkien, besteak beste, fruta, barazkiak, arroza, galletak eta adinaren arabera aberastutako esne-hautsa. Haurren, haurdun zeuden amen, bularra ematen ari zirenen eta adineko pertsonen **nutrizio-premia** espezifikoei erantzuten saiatzea zen helburua.

Landa-barangayetako familia askok beren etxebizitzak galdu zituztenez eta berreraikitzeo baliabide eta gaitasun txikiak zituztenez, **etxebizitzak berreraikitzeo** lan-ildoak jarri zen

<sup>1</sup> Barangay: udalerrri batean dauden auzo-unitateak edo herrixkak. Tokiko gobernu-unitate txikiena da, eta demokratikoki hautatutako kapitaina eta 8 kontseilari ditu.



Behar-beharrezko elikagaien banaketa

abian. Lehenik eta behin, bertako biztanleekin adostu zen etxebizitza eredu funtzionala izatea, material errazak eta inguruan eskuragarri daudenak erabiliz, eta eraikitzeo tokiko ohiturak errespetatuz. Hala, etxebizitza-eredu horrek zementuzko oinarria zuen, hormigoizko blokez egindako zokalo batekin. Hormak zurez eta banbu-orri txirikordatuzko xafraz eraiki ziren, eta teilaturako, berriz, xafra metalikoak jarri ziren. Familia-etxebizitzek 5 metroko luzera eta 5 metroko zabalera zuten batez beste.

Etxebizitza guztietan **kanpoko komun bat** jarri zen, higie- eta pribatutasun-baldintza egokietan, ingurumen-inpakturik ez sortzeko moduan. Horretarako, gutxienez 30 metroko distantzia utzi zen edozein ur-iturritatik (iturburua, ibaia edo putzua), eta komunaren hobi septikoak maila freatikotik, hau da, zorupeko uraren mailatik 1,5 metrora geratu behar zuen gutxienez.

Etxebizitzak berreraikitzea elkarlanaren adibide garbia izan zen: suntsitutako etxeetatik berreskuratu ahal izan zituzten materialak ekarri zituzten familiek. PCCED-Zabalketa proiektuak lehen aipatutako oinarriko materialekin lagundu zuen, eta gobernu



Berreraikitako familia-etxebizitza

nazionalak eta nazioarteko beste erakunde batzuek, neurri handiagoan edo txikiagoan, material gehigarri batzuk eman zituzten. Gainera, **5-6 familiako batzordeetan** antolatuta ziren familiak, lurra garbitzeko, hormigoia prestatzeko, egurrezko zutoinak jarri eta finkatzeko eta gainerako eraikuntza-lanak egiteko, arotz-lanetan kualifikatua den pertsona baten jarraibideen arabera. Proiektuaren familia onuradunek konpromisoa hartu zuten beren batzordeko familien beste 2 etxebizitza gutxienez eraikitzen laguntzeko, eta, hala, elkarri lagunduz, etxebizitza guztiak osatu zituzten. **“Bayanihan”** espiritu filipinarrari esker, arazo komunitarioak konpontzeko elkarlanean arituz, ahalbidetu zen pertsona guztiek, zaharrenak edo ezgaitasunen bat dutenak barne, etxebizitza duina izatea.

Lurrikararen eta tifoiaeren ondoren, ikastetxeek karpa inprobisatueta jarraitu zuten eskolak ematen, plastikozko olana handiak erabiliz. Hala ere, klima tropikaletan ohikoak diren tenperatura handien eta hezetasun handiaren ondorioz, jasanezina



Etxebizitzak modu komunitarioan eraiki ziren

zen luzaroan barruan egotea; izan ere, hurrak egunean 3 ordu baino gehiago karpan ez egotea gomendatu zen. Egoera horren aurrean, lehenetsia eman zitzaion behin-behineko leku bat prestatzeari, eskolak ahalik eta lasterren hasi ahal izateko, Probintziako Hezkuntza Departamentuaren laguntzak jaso zain, suntsitutako zementuzko eraikinak berreraiki ahal izateko. Lehen eta Bigarren Hezkuntzako ikasleentzat **behin-behineko ikasgelak** eraiki ziren, baita haurtzaindegia ere, eta guztiak arbelez eta eskola-materialez hornitu ziren. Ikasgelek 75 metro karratuko azalera zuten, bertako profesionalak diseinatu zituzten eta etxebizitzetan erabilitakoen antzeko landa-materialez eraiki ziren.

Osasun-azpiegituretan emandako laguntzari dagokionez, **landa-barangayetako oinarritzko arretako osasun-zentroak konpondu behar izan ziren, oso hondatuta baitzeuden**. Zentro horiek, oro har, hormigoizko eraikuntzak ziren, tifoien aurrean erresistentzia handikoak, baina oso zurrinak zirenez, ahul bihurtu ziren lurrikararen



Haurrek berriro ekin zieten eskolei eraikitako ikasgeletan, eta, gainera, gosaria ere ematen zaie bertan

aurrean. Behar adinako egonkortasuna eta segurtasuna emateko, zutabeak, hormak eta teilatuak konpondu ziren. Gainera, larrialdiko laguntza proiektuari esker, **osun-materialarekin hornitu ziren** eta **laguntza berezietarako** tresnak banatu ziren, hala nola gurgildun aulkiak, eskumakilak eta makuluak.

Lehen Larrialdi Fase horretan, ekoizpen-sarea ere berreraiki zen, familiek beren **ekoizpen-jardueri** berriro ekin ahal izateko, **elikagaien segurtasuna eta mantenu ekonomikoa izateko**. Arrantzale-familiei artisau-arrantzarako ontzi eta aparailu berriak eman zitzaizkien, eta nekazari-familiek, berriz, haziak, **fruta-arbolen eta zur-espezieen** landareak eta lanerako tresnak jaso zituzten. Aukera ona izan zen familiek beren alorretan laboreak gehiago dibertsifika zitzaten. Gainera, materialen hornidurarekin batera

laguntza teknikoa eman zitzaizen laborantza-zainketa eta -praktika egokienei buruz. Haziak **ziklo laburreko laboreenak** ziren, ahalik eta azkarren lortzeko autokontsumorako eta saltzeko elikagaiak. Zur-espezieen landareak ematearen helburua zen azpiegiturak berreraikitzeke (etxeak, ikastetxeak, etab.) zuraren eskaera handiak ingurumenean eragin zuen inpaktua arintzea.

Guztira, 23 hilabetez, 2013ko abendutik 2015eko urrira arte, Zabalketak eta PCCEDk, Eusko Jaurlaritzaren Garapenerako Lankidetzaren Euskal Agentziaren, Getxo, Muskiz eta Irungo udalen, beste GKE batzuen, elkarteen, enpresen eta emaille partikularren laguntzarekin, **18.000 lagun** ingururi lagundu zieten.

Ondoko taulan, egindako laguntza humanitarioaren zenbait zifra ageri dira.

PROGRAMA	Kopurua
Etxebizitza	683 etxebizitza
Ekoizpena	732 familiak jaso zituzten arrantzarako ontziak, arrantzarako lanparak eta fruta-arbolen landareak
Hezkuntza azpiegitura	Haur Hezkuntzako eta Lehen Hezkuntzako 30 ikasgela eraiki edo konpondu ziren
Osasun-azpiegitura	Landako 3 osasun-zentro konpondu ziren
Ur-azpiegitura	2 ur-sistema konpondu eta/edo handitu ziren, 4 barangaytako 2.500 lagun hornitzeko
Nutrizioa	51.833 errazio egunero eskola-umeentzat 1.598 pack egunean familientzat
Osasuna	20 botikin lehen mailako arretarako
Hezkuntza	Eskola-materialen 19 kit ikasgeletarako

## 2. ARRISKUAK MURRIZTEKO FASEA

Larrialdiko laguntzaren aurreko fasean egindako lanari esker, antzeman ahal izan ziren biztanleek zein gabezia eta behar dituzten larrialdi egoeretan erantzun egokia emateko ezagutzei, azpiegiturei eta planifikatzeko eta jarduteko tresnei dagokienez. Beraz, oinarriko premia larrienei erantzun ondoren, hurrengo urteetan eskualdean lanean jarraitzea erabaki zen, **etorkizunean gerta daitezkeen natura-hondamendien aurrean arriskuak prebenitzen eta murrizten laguntzeko, genero-ikuspegia aplikatuta.**

Zehazki, 2015etik aurrera Arriskuak Murrizteko Fasean egindako proiektuen estrategia nagusiak hauek izan dira: herritarren gaitasunak garatzea, larrialdiko plangintza- eta jarduera-tresnak diseinatzea, eta larrialdi-egoeretan hasierako arretarako azpiegitura egokiak prestatzea.

### 2.1. Prestakuntza eta antolaketa

Hondamendien aurrean arriskua kudeatzek eta murrizteak erakundeen eta pertsonen lan koordinatua eskatzen du nahitaez, hainbat mailatan: estatuan, eskualdeetan, udaletan eta barangayetan. Hori kontuan hartuta, Zabalketak eta PCCEDk Bohol uhartean dituzten proiektuen osagai garrantzitsu bat hondamendien arriskuak kudeatzeari eta murrizteari buruzko prestakuntza izan da, **udal-gobernuen ordezkariari, barangayetako agintariei eta gizarte-liderrei** zuzendua, hainbat sektoretako gizarte zibileko erakundeak ordezkatzeko baitituzte haiek (nekazariak, garraiolariak, arrantzaleak, emakume-elkarteak, erlijio-taldeak, etab.)

Emandako prestakuntzaren eduki nagusiak honako hauek izan dira:

- **Hondamendi naturalak eta klima-aldaketa.** Mundu mailako klima-aldaketaren arrazoiak hobeto ulertzeko eta Filipinetako tokiko eremuan eragiten ari den inpaktu zehatzak eta epe ertain eta luzera dakartzan arriskuak ezagutzeko. Klima-aldaketaren eta natura-hondamendien arteko lotura ezagututa, hobeto ulertzen da egungo biztanleen eta etorkizuneko belaunaldien osasuna eta bizibideak babestuko dituzten egokitze-estrategiak eta -neurriak abian jartzeko beharra.
- **Kalteberatasuna eta arriskuak.** Prestakuntza horretan, batetik, landa-barangayen garapena zailtzen duten gizarte-, ekonomia- eta ingurumen-arrazoiei buruz hausnartu



Natura-hondamendien arriskuei buruzko prestakuntza-saioa

ahal izan dute; eta, bestetik, arrisku-moten oinarriko azterketa egin ahal izan dute, bai eta arrisku horiei aurre egiteko lekuaren eta biztanleriaren baldintzei buruz ere. Barangay bakoitzeko arrisku zehatzak identifikatzeak (tsunamiak, lur-jausiak, suteak, etab.) aukera ematen du arrisku horiek kudeatzeko plan egokiak diseinatzeko eta jarduteko berariazko protokoloak prestatzeko, halakorik gertatuz gero.

- **Hondamendiei buruzko araudia.** Filipinetan badago hondamendien arriskuak kudeatzeari eta murrizteari buruzko lege nazional bat, 2010ean onartua<sup>2</sup>, eta estatuko, eskualdeetako, udaletako eta barangayetako agintariei dagokie. Lege hori ezagututa, barangayetako agintariak hobeto administra ditzakete baliabide ekonomikoak; esate baterako, lehen sorospenei buruzko prestakuntza-jarduerak egiteko eta larrialdi-egoerarako materialak eta azpiegiturak prestatzeko. Lege horrek bat

<sup>2</sup> Errepublikako AR 10121 Akta, 2010. urtekoa



Hondamendien Arriskuak Kudeatzeko eta Murrizteko Batzordeak eratzeko tailerreko parte-hartzaileak

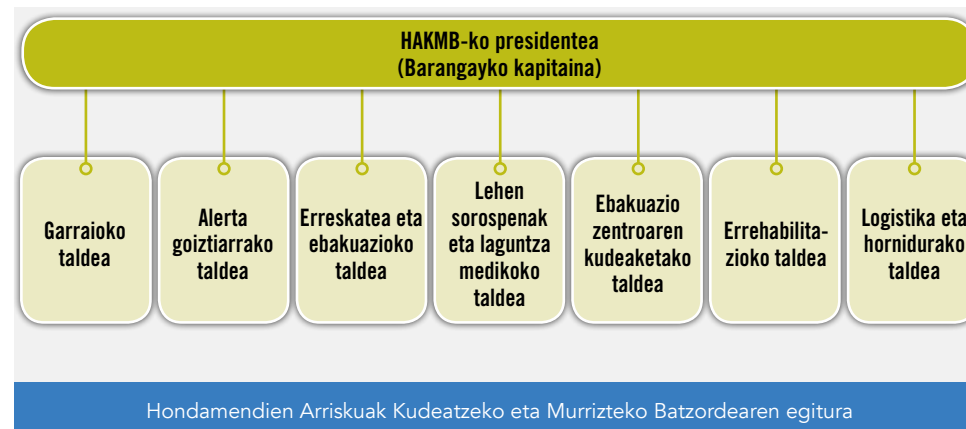
egiten du **Sendai 2015–2030eko Esparruarekin**<sup>3</sup>. Nazio Batuen Erakundeak hondamendi-arriskua murrizteko proposatutako gida da hori eta arrisku berriak saihestea, dagoen arriskua murriztea eta herrialdeen erresilientzia<sup>4</sup> indartzea du helburu.

Prestakuntza horretan parte hartu duten pertsonak **Hondamendien Arriskuak Kudeatzeko eta Murrizteko Batzordea (HAKMB)** osatzen dute orain barangay bakoitzean, eta Barangayko kapitaina da batzordeburua. Batzorde hori hainbat taldetan banatua dago, eta eginkizun espezifikoak dituzte talde horiek: garraioa, alerta goiztiarra, erreskatea eta ebakuazioa, lehen sorospenak eta laguntza medikoa, ebakuazio zentroko sorospen eta kudeaketa zerbitzua, errehabilitazioa eta logistika eta hornidurak.

Batzorde hori eta lantaldeak osatzeko orduan, esleitutako eginkizunetarako gaitasun egokiak dituzten pertsonak bilatu dira, barangayko biztanleriari erantzungo diotenak, eta

<sup>3</sup> Sendai Esparrua. [https://www.unisdr.org/files/43291\\_spanishsendaiframeworkfordisasterri.pdf](https://www.unisdr.org/files/43291_spanishsendaiframeworkfordisasterri.pdf)

<sup>4</sup> Egokitzeko eta arazoak gainditzeko gaitasuna



gizonen eta emakumeen presentzia ahalik eta orekatuenarekin. Hala, HAKMBetan parte hartzen dute gazteek, gizonak eta emakumeek, garraiolariak, nekazariak, barangayko osasun-arloko ofizialak, segurtasuneko pertsonak eta abarrek. Orain, hondamendien arriskuak kudeatzeari buruzko erabakiak ez dagozkie barangayko agintariari bakarrik, baizik eta modu demokratikoagoan hartzen dira, HAKMBn ordezkaturata dauden barangayko biztanleriaren sektoreen ikuspuntuak kontuan hartuta.

## 2.2. Hondamendien Arriskuak Murrizteko Planak

Behar diren ezagutzak eskuratu ondoren, barangay bakoitzeko **agintariak eta gizarte-liderrek** Hondamendien Arriskuak Murrizteko Planak (HAMP) egin dituzte.

Plan horiek egiteko lehen urratsa izan da barangay bakoitzean **diagnostiko** zehatza egitea, dauden arrisku motak zehazteko eta barangayak, giza mailan, maila geografikoan, ingurumenean, azpiegiturretan, maila sozialean eta finantzarioan, arrisku horiei aurre egiteko zenbateko gaitasuna duen jakiteko. Informazio horrekin, **arriskuaren mapak** sortu dira, eta haietan adierazi dira eremu sentikorak eta izan ditzaketen arriskuak; izan ere, nahiz eta uharte berean egon, eremu guztiek ez dute lurrikarak, tifoiak, tsunamiak, lur-jausiak, uholdeak eta abar izateko aukera bera.

Barangay bakoitzeko **biztanleriari buruzko informazioa** biltzeko, partaidetzako tailerrak egin dira. Tailer horien helburua izan da jakitea biztanle-taldeek zenbateko kalteberatasuna duten arrisku-mota bakoitzaren aurrean. Bistan da larrialdi-egoerei aurre egiteko baldintzak ez direla berdinak haurtzaroan, gaztaroan edo adinean aurrera egin ahala, eta are zailtasun handiagoak daude aniztasun funtzionala izanez gero edo haurdun egonez gero. Horrenbestez, barangay bakoitzean hondamendien arriskua kudeatzeko eta murrizteko neurriak bertan bizi diren biztanleen ezaugarrietara egokitu beharko dira.

Diagnostikoan, **natura-inguruneari** begiratu zaio, tokiko baliabide naturalak identifikatu ez ezik herritarrei eskaintzen dizkieten zerbitzuak ezagutu ere egin dute. Hala, kontuan hartu behar da elikagaiak, ura eta zura emateaz gain, beste zerbitzu batzuk ere ematen dizkigutela, hala nola hondamendi naturalen aurkako babesa, uraren arazketa, tenperaturen erregulazioa, polinizazioa, sendabelarren hornidura, etab. Tokiko ekosistemaren funtzioak aztertzeke ariketa horri esker, herritarrak hobeto jabetu dira ohiturak aldatzeko beharraz (adibidez, plastikoak eta zaborrak ez botatzea) eta ur-iturriak eta zuhaitz-eremuak (kostaldeko mangladiak eta barrualdeko basoak) babesten laguntzen duten neurriak hartu behar izateaz, besteak beste.

Diagnostikoak emandako informaziotik abiatuta, agintariak eta gizarte-liderrek zenbait **neurri eta jarduera zehatz** definitu dituzte, **HAMP planak indarrean dauden 5 urteetan** aurrera eramateko. Urte bakoitzerako hainbat jarduera aurreikusi dira hondamendia prebenitzen eta arintzen, prestatzen, erantzuten eta hondamendiaren ondoren suspertzen eta lehengoratzen laguntzeko, dagokien aurrekontuarekin batera. Horri dagokionez, gogoratu behar da, Filipinetako legeriaren arabera, barangay bakoitzak aurrekontu osoaren % 5 bideratu behar duela arriskuak kudeatzeko eta murrizteko.

Honako hauek dira HAMP planetan sartzen diren jardueretako batzuk:

- Ebakuazioari eta larrialdiei buruzko oinarrizko prestakuntza barangayko biztanle guztientzat.
- Ebakuazioari eta erreskatei buruzko prestakuntza espezifikoak barangayko biztanle batzuentzat.
- Bideak konpontzea.



Hondamendien Arriskuak Murrizteko Planeko (HAMP) jarduerak diseinatzeko tailerra

- Argi-zutoinak jartzea, bazterreko eremuetara iristeko eta ebakuazioa errazteko.
- Lurrikarak edo tifoia gertatuz gero bereziki arriskutsuak diren lekuetan seinaleak jartzea.
- Hornidura medikoak erostea eta larrialdietarako ekipoak mantentzea.
- Zuhaitz-sailak edo bestelako hesi naturalak jartzea, lur-jausiak edo uholdeak izateko arriskua murrizteko.
- Irrati-antena jartzea komunikazioa hobetzeko.
- Ebakuazio-zentroetara bideratzeko seinaleak jartzea.

HAMPetan jasotako jarduerak **Barangayko Hondamendien Arriskuak Murrizteko Batzordearen** esku daude, eta, beraz, plan horietan Batzordeko kide bakoitzaren eginbizunak zehaztu dira, planeko jarduerari dagokienez.



Barangayko arriskuen eta baliabideen mapak egiteko partaidetzako tailerra

Plan horien diseinua **eraikitze-lan aktiboa eta partaidetzakoa** izan da barangayko agintarien, udal-gobernuko teknikarien, gizarte-liderren eta gizarte-erakunde eta -kolektiboetako ordezkarien artean (emakumeen elkarteak, nekazariak, erlijio-taldeak, desgaitasuna duten pertsonak, ureztatzaileak, arrantzaleak eta hirugarren adineko pertsonak, besteak beste). Horrela, kolektibo bakoitzak bere ikuspuntua eta behar espezifikoak eskaini ahal izan ditu. Esate baterako, ebakuazio-zentroetarako ekipamendu sanitarioen eta elikagaien horniduran kontuan hartu da pixoihalak, pixontziak, konpresak, haurrentzako esneak eta abar erostea.

Planak egiteko lan hori, gainera, aurrerapen nabarmena izan da gizarte-mailan; izan ere, barangayetako eta udal-gobernuetako agintariak ez dituzte gizarte zibileko erakundeen iritziak eta sentsibilitateak entzuten, ez eta kontuan hartzen ere. Hemendik aurrera, espero da parte hartzeko mekanismoak aintzat hartuko direla batzar-sistemetan eta barangayetako erabakiak hartzeko guneeetan, eta **barangayen eta udal-gobernuen arteko**

**artikulazioa hobetuko dela. Etorkizuneko hondamendiei erantzuteko koordinazioa eta eraginkortasuna bermatuko ditu horrek.**

Abian jarri aurreko azken urrats gisa, **HAMPak barangayko batzarrean aurkeztu eta baliozkotu dira**, ezagutzera emateko, zein irismen duten azaltzeko, zalantzak argitzeko eta HAMB Batzordeko kideak izendatzeko. Batzarrean onartzea babes handia da HAMB Batzordearentzat; izan ere, horrela, bere eginkizuna bere gaitasunetan konfiantza handiagoa izanez bete dezake, eta barangayko biztanle guztiak onartuko dute.

### 2.3. Ebakuazio-zentroak Barangayetan

Landa-barangayetako etxebizitza xumeak oso hauskorak dira natura-hondamendien oldarrei aurre egiteko. Horregatik, beharrezkoa da leku egoki bat izatea, larrialdiren bat gertatuz gero familiak han babes daitezzen, eta, beharrezkoa izanez gero, lehen sorospenetarako laguntza jaso dezaten.

2013ko hondamendietatik eremu horretan inbertitu diren tokiko baliabide publikoak ez dira iritsi Antequera, Loon eta San Isidroko barangayak ebakuazio-zentro nahikoz hornitzeko. Hori dela eta, Zabalketa eta PCCED elkarlanean aritu dira udal-gobernuekin eta barangayekin, **barangayetan ebakuazio-zentro gisa erabil daitezkeen eraikin publikoak birgaitzeko eta egokitzeko**, eta, hala, larrialdi bat gertatuz gero, herritarrentzako babesleku segurua eta berehalakoa eskaintzeko. Barangayko erabilera anitzeko aretoa, osasun-postua, eskola-eraikinak eta kirol kantxa estaliaz ari gara, besteak beste.

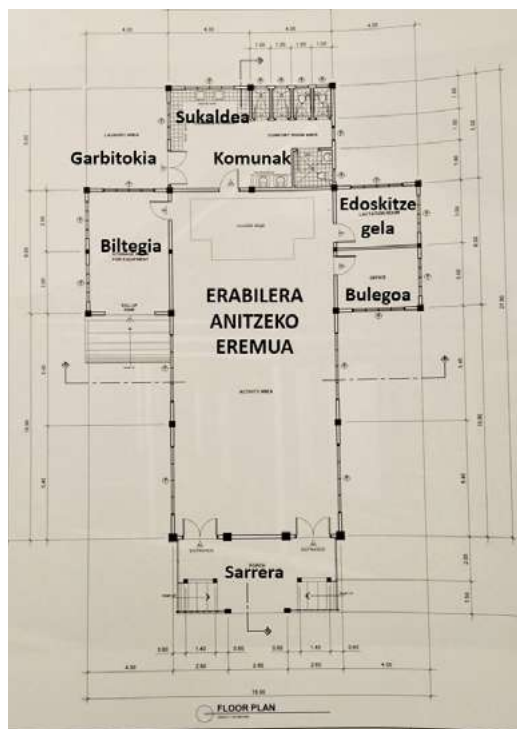
Barangayetako ebakutzeko zentroak konpontzeko eta **egokitzeko**, kontuan hartu dira **genero-ikuspegia** eta barangayko **beste kolektibo kaltebera batzuen berariazko beharrak**. Zehazki, zentro bakoitzean honako hauek jarri dira:

- Teilatuan euri-ura biltzeko tanga, edateko eta garbitzeko ura bermatzeko.
- Konketa eta komun bereziak gizonentzat eta emakumeentzat, pribatutasun- eta segurtasun-neurri egokiekin, hau da, estaliak, behar adinako argiarekin, sarrera independenteak eta eraikuntza sendokoak.
- Gizonentzako eta emakumeentzako arreta bereiziko aretoak.

- Adinekoei, haurdun daudenei eta mugitzeko arazoak dituztenei irisgarritasuna errazteko arrapalak.
- Zentro barruko eta kanpoko argiztapena, higiene-zerbitzuena eta garbiketaremuarena, une oro seguruak eta irisgarriak izan daitezzen.
- Zabalera handia sarrerako aldean eta ateetan, gurpil-aulkietan sartzeko.
- Bularra emateko eta jaio aurreko arretarako gune espezifikoak eta seguruak.
- Material kontsumigarriak: osasun-konpresak, pixoihalak, umeentzako janaria...
- Bulego txiki bat eta osasun-ekipamenduak, sendagaiak, elikagaiak eta abar edukitzeko biltegia.

Era berean, ingurumenean ahalik eta eragin txikiena izateko, zentroa martxan jartzean sortuko diren **osasun-hondakinak eta gainerako zaborrak** uzteko puntuak jarri dira. Bestalde, eraikitako **komunek** lurpeko uretatik urrun dagoen hobi septikoa dute, iragazketak eta uraren kutsadura saihesteko.

Zentroak birgaitzeko eta egokitzeko obrak egin ahal izateko, udal-gobernuak eraikuntzako profesionalak jarri zituen obraren diseinu teknikoak egiteko eta eraikuntza-lanak gainbegiratzeko, eta, bestalde, herritarrek eskulanarekin lagundu zuten. Gizonek beren gain hartu zuten materialak garraiatzeko eta altuerako muntaiak egiteko lan fisikoa, eta emakumeak azpiegituren planifikazio estrategikoaz arduratu ziren: komunak jartzeko tokirik egokiena



Caimbang-eko (San Isidro) barangayko ebakuazio-zentroaren planoak



Caimbang-eko (San Isidro) barangayn eraikitako komun-modulua

zehaztu, edateko ura segurtasunez eskuratzeko modua, eta haurdun daudentzako eta adingabeentzako zentroko gunea, besteak beste.

Ebakuazio-zentroen eraikinaren egitura eta espazioaren banaketa emakumeen eta beste talde kaltebera batzuen premia espezifikoaren arabera pentsatzeaz gain, **zentroetako ekipamendu medikoan eta sanitarioan** ere aplikatu da ikuspegi hori. Hala, haurdun dauden emakumeei ekografiak egiteko *doppler* ekipoak, haurtxoak pisatzeko baskulak, glukometroak, presio arteriala hartzeko aparatuak eta gurpil-aulkiak erosi dira. **Osasun-materialari** dagokionez, botikinak ezarri dira oinarritzko tresnak (estetoskopioa, inhalagailua, termometroak, guraizeak, pintzak, etab.), sendaketetarako materiala eta erabilera orokorreko botikak (analgesikoak, antiinflamatorioak, ahotik berriz hidratatzeko disoluzioa eta zink sulfatoa, etab.) dituztenak.



Osasun-zentroko langileak arduratzen dira osasun-materialak administratzeaz

Ebakuazio-zentroetako ekipamendu eta osasun-materiala arduraz erabil dadin, landa-osasuneko emaginak kudeatzaile izendatu dira, zentro bakoitzean behar dena dagoela bermatzeko. Gainera, HAMP planen barruan sendagaiak eta kontsumigarriak aldi berean behin berrezartzea aurreikusia dago.

Azken 5 urteetan egindako lanari esker, **15 ebakuazio-zentro** egokitu eta ekipatu ahal izan dira. Zentro horiek erantzun bizkorragoa eta kalitate handiagokoa eman ahal izango diete hondamendi ondoko larrialdietan dauden osasun-beharrei eta aterpe-beharrei.

#### 2.4. Ebakuazio-zentroak Kudeatzeko Planak

Ebakuazio-zentroak behar bezala kudeatzea eta mantentzea funtsezkoa da behar den unean erabiltzeko gai daudela bermatzeko, eta zeregin hori Ebakuazio-zentroak Kudeatzeko Taldearen esku dago, HAKMB batzordeen barnean.

Haien lana errazte aldera, **Ebakuazio-zentroak Kudeatzeko Planak (EZKP)** diseinatu lagundu die PCCEDk. Larrialdi-egoera baino lehen, larrialdi-egoeran eta haren ondoren egin beharreko lanak sartzen dira plan horretan. Hala, esate baterako, bermatu behar dute larrialdi-egoeretan ebakuazio-zentroetara iristeko bideak garbi daudela, ebakuazio-zentroan hartutako pertsonen erregistro ordenatua egingo dela, edateko ura, saneamendua eta higiena garbitasun- eta pribatutasun-baldintza egokietan eskura izango direla; sendagaiak egongo direla, elektrizitate- eta argiztapen-hornidura nahikoa izango dela segurtasuna emateko, etab.

Gainera, barangay bakoitzak **printzipio gidari** batzuk ezarri ditu zentroaren funtzionamendurako, besteak beste, zintzotasuna, elkartasuna, errespetua eta ordena. Halaber, **funtzionamendurako oinarrizko arau** batzuk definitu dira, pertsona guztien segurtasuna eta pribatutasuna bermatzen dituztenak, **genero-ikuspegia eta erlijio- eta kultura-aniztasunarekiko errespetua aintzat hartuta**. Arau horiek honako hauek ezartzen dituzte, besteak beste: bazkaltzeko eta isilik egoteko ordutegiak, atseden hartzeko edo otoitzerako, ikastetxea banatuta dagoen guneen erabilera zehatza, eta arreta jaso duten pertsonen datuen konfidentziasuna errespetatzeko protokoloak.

Biztanle kalteberenei ematen zaien arreta lehenesteko logikari jarraituz, barangay bakoitzak bere EZKP planean zehaztu ditu bere testuinguru sozioekonomiko zehatzaren arabera adierazgarrienak iruditzen zaizkion kalteberatasun-irizpideak. Hala, gehienek haurdun dauden emakumeak, adingabeak dituzten eta baliabiderik ez duten guraso bakarrek familiak eta 80 urtetik gorakoak hartu dituzte barne.

Gainera, zentro horiek erreskaterako eta larrialdietarako oinarrizko erremintak eta tresnak dituzte. Ekipamendu horretan honako hauek daude: sorgailu elektrikoa, eskailera, linternak, irrati eramangarria, motozerra, kaskoak, erreskateko andak eta lepoko ortopedikoak. Loon udalerriko kostaldeko barangayetan **banka-anbulantziak** ere eraiki dira. Itsasontzi tradizionalak dira horiek, gaixoak garraiatzeko egokituak, eta motor bikoitza dute, itsasoan erreskatatzeaz gain, laguntza medikoa behar duten pertsonak barangay batetik bestera itsasoz eramateko, errepidez eraman beharrean. Loon-go udal-gobernuak banka-anbulantzien funtzionamendu gastuak ordaintzeko konpromisoa hartu du, etengabe funtzionatzen egongo direla bermatzeko.



Banka-anbulantzia, Loon udalerriko kostaldeko barangayei laguntza emateko

## 2.5. Kontingentzia-planak

Plan horiek barangay bakoitzeko HAKMBko pertsona jakin batzuek hondamendia gertatu aurretik, gertatu bitartean eta gertatu eta berehala bete beharreko jarraibideak zehazten dituzte. Beraz, HAMPak eta EZKPak baino jarduteko tresna askoz ere laburragoak dira, eta ekintza espezifikoak dituzte, tifoia, lurrikara, uholdea, tsunamia eta abar izatearen arabera. Horietan azaltzen da, esate baterako, nola ohartarazi herritarrak banbuzko txilibituak edo kanpaiak erabiliz, zenbat elikagai fresko erosi behar diren eta zer osasun-material (bendak, analgesikoak, etab.) eraman behar duten ebakuazio-zentrora, zer erreskate-ekipamendu (ibilgailuak, andak, sokak eta beste) jarri behar den behar den lekuetan, etab.

Plan horiek oinarrizko informazio praktikoa ere jasotzen dute, hala nola ebakuazio-zentroetara iristeko biderik seguruenak zein diren hondamendi motaren arabera, bai eta familia kalteberenen zerrendak eta kokapena ere, laguntzera joan ahal izateko.



Erreskate-praktikak itsasoan

## 2.6. Erreskaterako eta lehen laguntzearako ekipamendua eta prestakuntza

HAKMB batzordeetako kide diren gizon eta emakume batzuek prestakuntza ikastaroetan parte hartu dute, pertsonak erreskatatzeko, garraiatzeko eta lehen laguntzak emateko ezagutzak eskuratzeko eta trebetasunak garatzeko. Ikastaro horiek batez ere praktikoak izan dira, eta larrialdi-egoeren erakustaldiak eta simulazioak egin dira, ikasleek konpon zitzaizten.

Lehen sorospenei buruzko banakako prestakuntzaren ardatza izan da larrialdi-egoerak detektatzen, zaurituak modu seguruan garraiatzen, gaixotasunen transmisioa prebenitzen eta zauriak, hausturak, erredurak edo bestelako lesioak izan dituzten pertsonen laguntzen ikastea. Zehazki, prestakuntzan parte hartu zuten pertsona guztiek ikasi zuten bendak jartzen, oholtoz bermatzen eta bihotz-biriketako bizkortzea nola egin.



Lehen sorospeneko praktikak

Bestalde, HAKMBko erreskate- eta ebakuazio-taldeko kideek taldean lan egiten ikasi dute **personak bilatzeko eta erreskatatzeko**, baita iristeko zailak diren mendialdeetan ere, ebakuazio-zentroek orain duten larrialdietarako eta erreskaterako materiala eta ekipamendua erabiliz.

Prestakuntzaren azken jarduera gisa, baterako jarduerak antolatu ziren barangayetako erreskate-taldeen artean, haien arteko loturak eta adiskidetasuna garatzeko.

### 3. HEZKUNTZA-JARDUERAK EUSKADIN

Zabalketak Gizarte Eraldaketarako Hezkuntzako jarduerak egin ditu **Euskadiko Lanbide Heziketako ikastetxeetan**, hiru ikasturtetan (2019-2020, 2020-2021 eta 2021-2022), “Osasun Larrialdiak” Erdi Mailako Heziketa Zikloko eta “Ingurumen Hezkuntza eta Kontrola” eta “Integrazio Soziala” Goi Mailako Zikloetako irakasleekin eta ikasleekin.

**ETHAZI erronketan oinarritutako elkarlaneko ikaskuntzaren** metodologia erabiliz egin da hezkuntza-lana. Metodologia horren bidez, talde txikietan lan eginez konpondu beharreko arazo edo premia bat planteatzen zaie ikasleei. Horrekin lotu nahi dena da azterketa-prozesuaren bidez, alternatibak aztertuta eta konponbide-proposamen bat diseinatuta, ikasleek beren heziketa-zikloko gaitasun tekniko espezifikoak garatzea, bai eta zeharkako gaitasunak ere, hala nola talde-lana, ikasteko autonomia, informazioaren tratamendua, erabakiak hartzea, ahozko komunikazioa eta abar.

Hala, Zabalketaren eta PCCEDren laguntzarekin (bideokonferentzien bidez), ikasleek hainbat proposamen egin dituzte ingurumen- eta gizarte-arazo batzuk arintzeko eta Bohol uharterako biztanleek hondamendi naturalen aurrean duten prestaketa- eta erantzun-maila hobetzeko.

Ikasleek egindako proposamenek Filipinetako testuinguru sozioekonomikoa, kulturala eta ingurumenekoa kontuan hartuta diseinatutako hezkuntza-materialak hartu dituzte barne, erabili ahal izateko. Landutako hezkuntza-material horien artean, honako hauek aipatuko genituzke:

- **“Tiritikin” haurrentzako ipuina**, Donostiako Easo Politeknikoko ikasleek egina, haur txikienean lehen laguntzei buruzko oinarritzko ezagutzak ikas ditzaten.
- **Larrialdietan komunikatzeko triptikoa**, Bilboko Gurutze Gorriko ikastetxeko ikasleek egina. Bertan, larrialdi-egoeretan dauden pertsonekin komunikazio hurbila eta eraginkorra izateko jarraibideak eskaintzen dira.
- **Biodibertsitateari buruzko karta-jokoa**, Gasteizko Egibide-Jesús Obrero ikastetxeko ikasleek egina. Estrategia-jokoa da, Bohol uharterako fauna eta florako espezie autoktono batzuen arriskuak eta babes-ekintzak ezagutzeko aukera ematen duena, espezie horiek babestearen garrantziaz kontzientziatzeko.



Easo Politeknikoko ikasleen eta PCCEDko talde teknikoaren bideokonferentzia



Tiritikin gida ingelesez Boholeko ikastetxeetan erabiltzen ari dira

Tiritikin ipuinaren aplikazioa errealitatea da dagoeneko, eta ez da soilik Euskadin erabiltzen ari. Liburua ingelesera ere itzuli da, Filipinetan inprimatu da, eta Bohol uharteko barangayetako ikastetxeetan eta osasun-zentroetan erabiltzen ari dira.

Beste herrialde bateko errealitatea hurbiltzeari eta aztertzeari esker, ikasleak gehiago jabetzen dira arazo globalez, hala nola krisi klimatikoaz. Arazo horiek eragin desberdinak dituzte tokian-tokian, eta horiek konpontzeko banakako eta taldeko jarduerak egin behar dira, baita gure bizimoduan aldaketak egin ere. Gainera, ikasleek helburu globalak lortzeko egiten duten lanaren ekarpena ikusarazteko, talde bakoitzak Nazio Batuek proposatutako Garapen Iraunkorrerako Helburuekin-GIH lotu ditu bere proiektuak.

Horrekin guztiarekin, hezkuntza-esperientzia horri esker, ikasleek ikaskuntzak finkatu eta beren ezagutzak modu errealean aplikatu ahal izan dituzte, eta, aldi berean, ikastetxe horiek lan baliotsu eta garrantzitsua egin dute, Filipinetako populazio kalteberenaren bizi-kalitatea hobetzeko.

Gizarte-eraldaketarako hezkuntza-proiektuko hezkuntza-materiala "Ingurumen-erronkak gizarte-eraldaketako estrategia gisa lanbide-heziketako ikastetxeetan"  
(FOCAD PRO-2019K3-0018)

Egilea\_Asociación Zabalketa de Cooperación y Desarrollo eta Philippine Center for Civic Education and Democracy (PCCED)

Argazkiak\_Asociación Zabalketa eta PCCED

Diseinua\_Seteseito

Lege Gordailua\_BI-01199-2020

Kofinantziazioa\_Eusko Jaurlaritz, Garapenerako Lankidetzaren Euskal Agentzia

Dokumentu hau Zabalketaren web orrian dago: [www.zabalketa.org](http://www.zabalketa.org) euskaraz, gastelaniaz, tagalogz eta ingelesez.

Zabalketa Elkarte

Andres Larrazabal kalea 3, 2. Ezkerra, 48930 Getxo

Telefonoa: 94 464 36 94 – 94 608 98 04